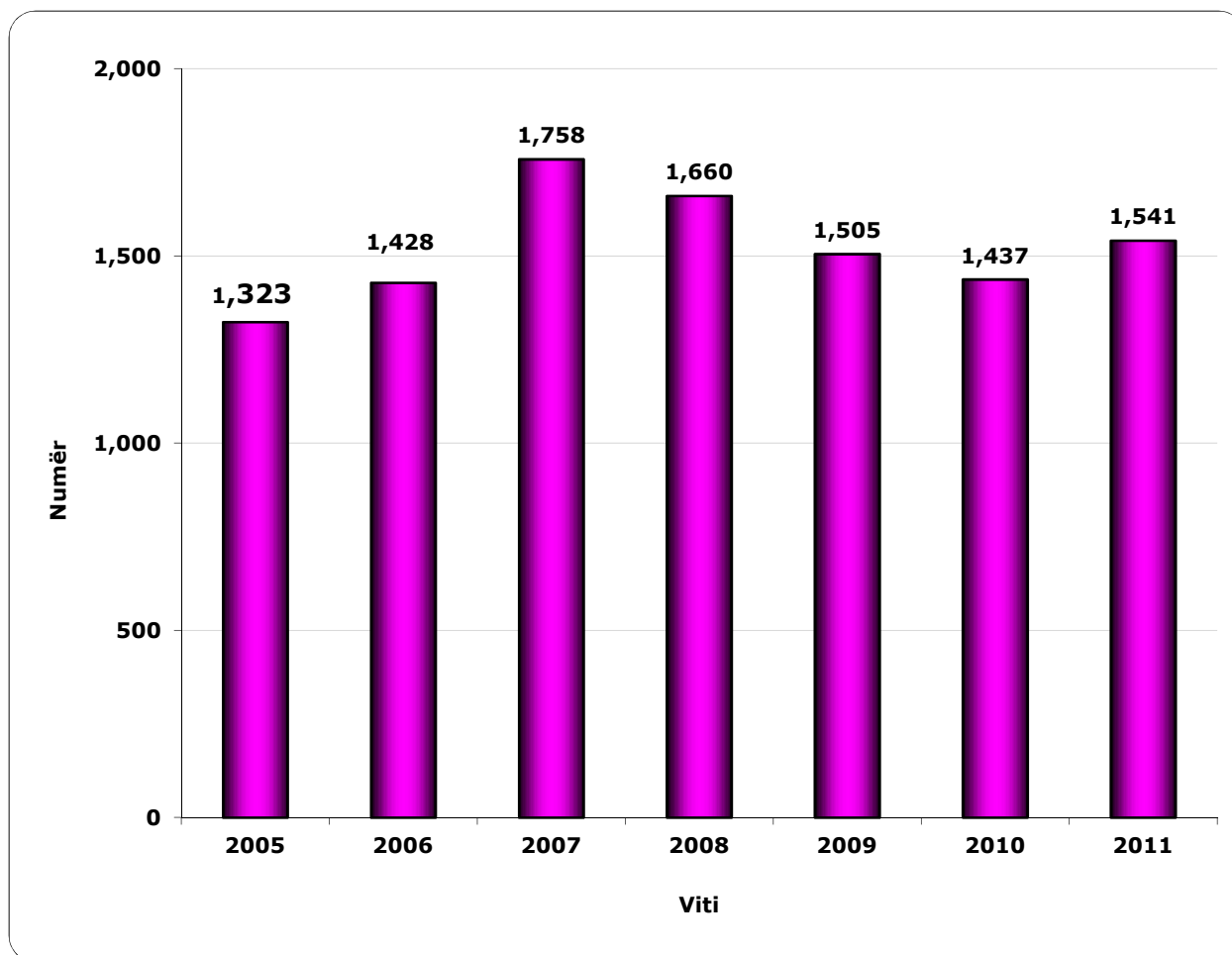


Numri i klientëve sipas viteve 2005-2011

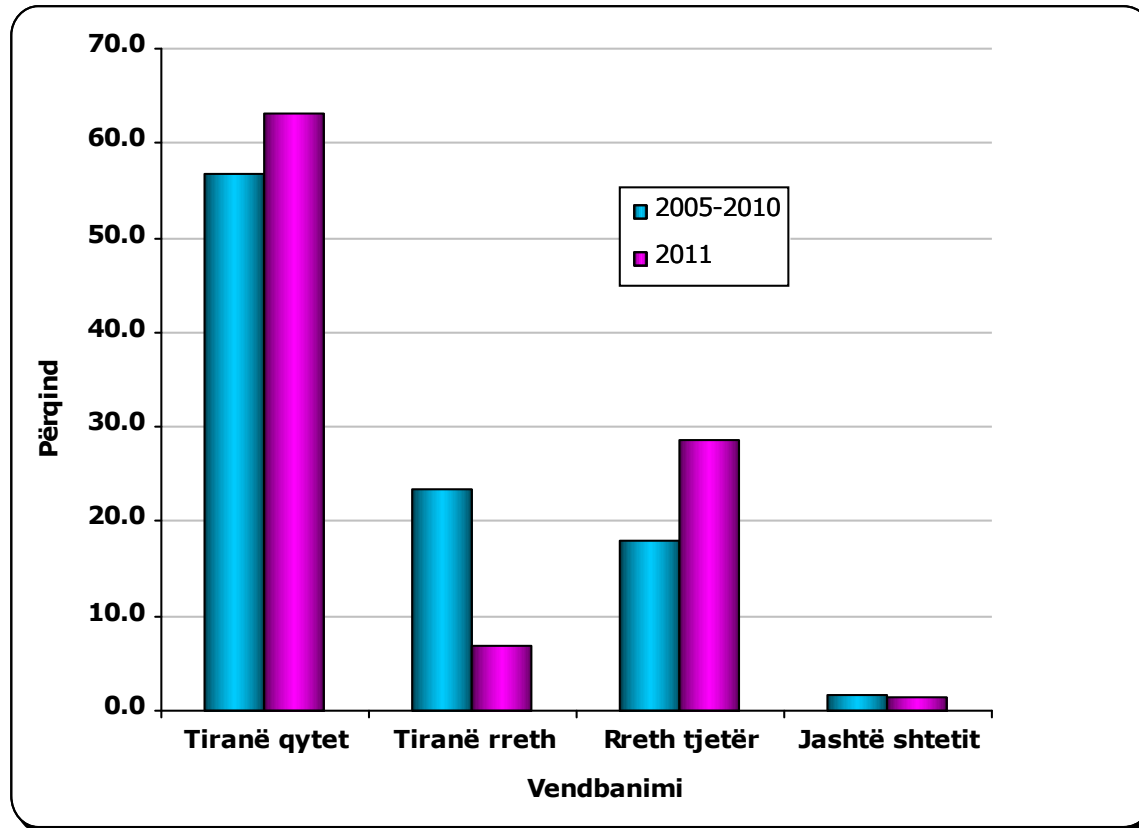


Nga llogaritjet rezulton se numri më i madh i klientëve ka qenë në vitet 2007 - 2008.

Lloji i shërbimit të ofruar 2005-2011

Viti	2005				2006				2007				2008				2009				2010				2011			
Raste gjithsej	1323				1428				1758				1660				1505				1404				1541			
Lloji i shërbimit	Paraligjor		Ligjor		Paraligjor		Ligjor		Paraligjor		Ligjor		Paraligjor		Ligjor		Paraligjor		Ligjor		Paraligjor		Ligjor		Paraligjor		Ligjor	
	747		576		749		679		1053		705		956		704		1089		416		847		590		899		642	
	Keshillim	Sherbim	Vendim gjykate	Clinics/ Hotline	Keshillim	Sherbim	Vendim gjykate	Clinics/ Hotline	Keshillim	Sherbim	Vendim gjykate	Clinics/ Hotline	Keshillim	Sherbim	Vendim gjykate	Clinics/ Hotline	Keshillim	Sherbim	Vendim gjykate	Clinics/ Hotline	Keshillim	Sherbim	Vendim gjykate	Clinics/ Hotline	Keshillim	Sherbim	Vendim gjykate	Clinics/ Hotline
	296	451	311	265	297	452	397	282	246	813	330	152	287	669	286	418	328	761	124	292	271	576	159	431	224	675	157	485

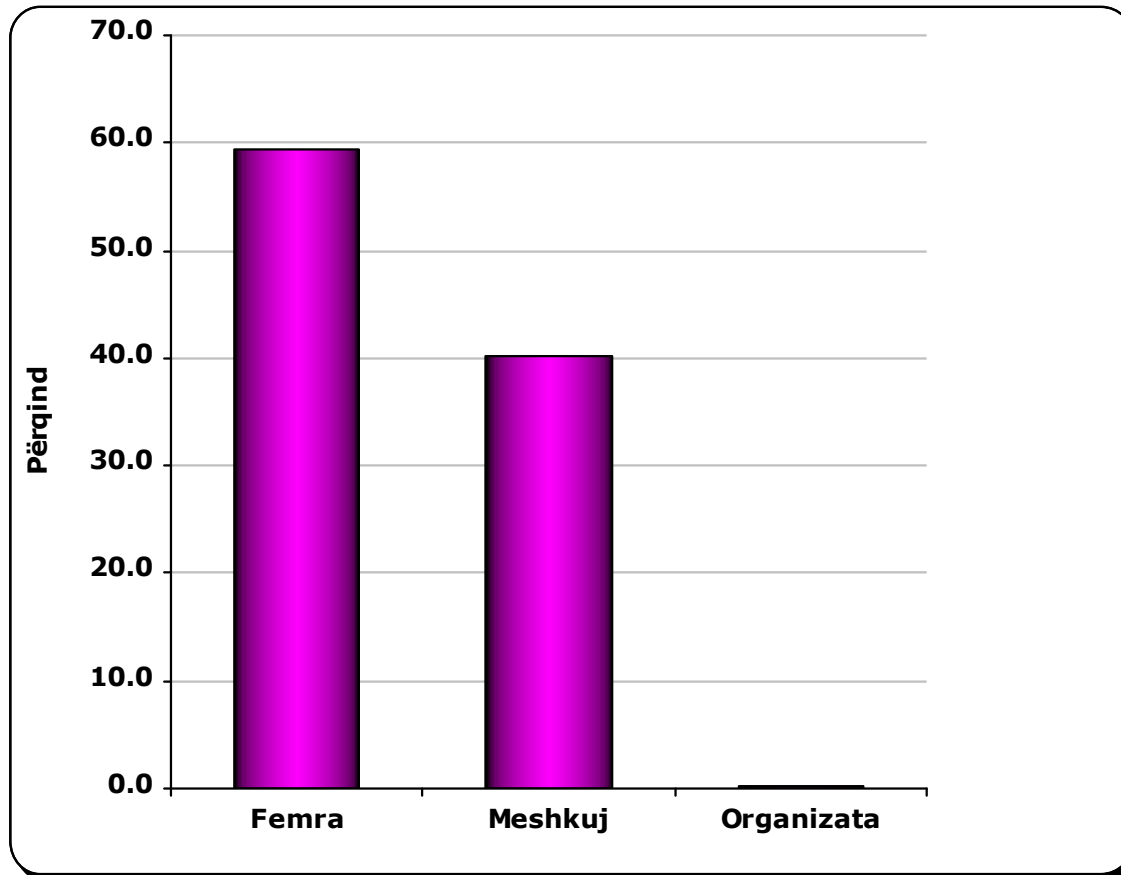
Struktura e klientëve sipas vëndbanimit 2005-2010 dhe 2011



Në vitin 2011 mbi 60% e klientëve janë banues të qytetit të Tiranës.

Një përqindje të madhe (28%) zënë edhe banuesit në rrethe të tjera

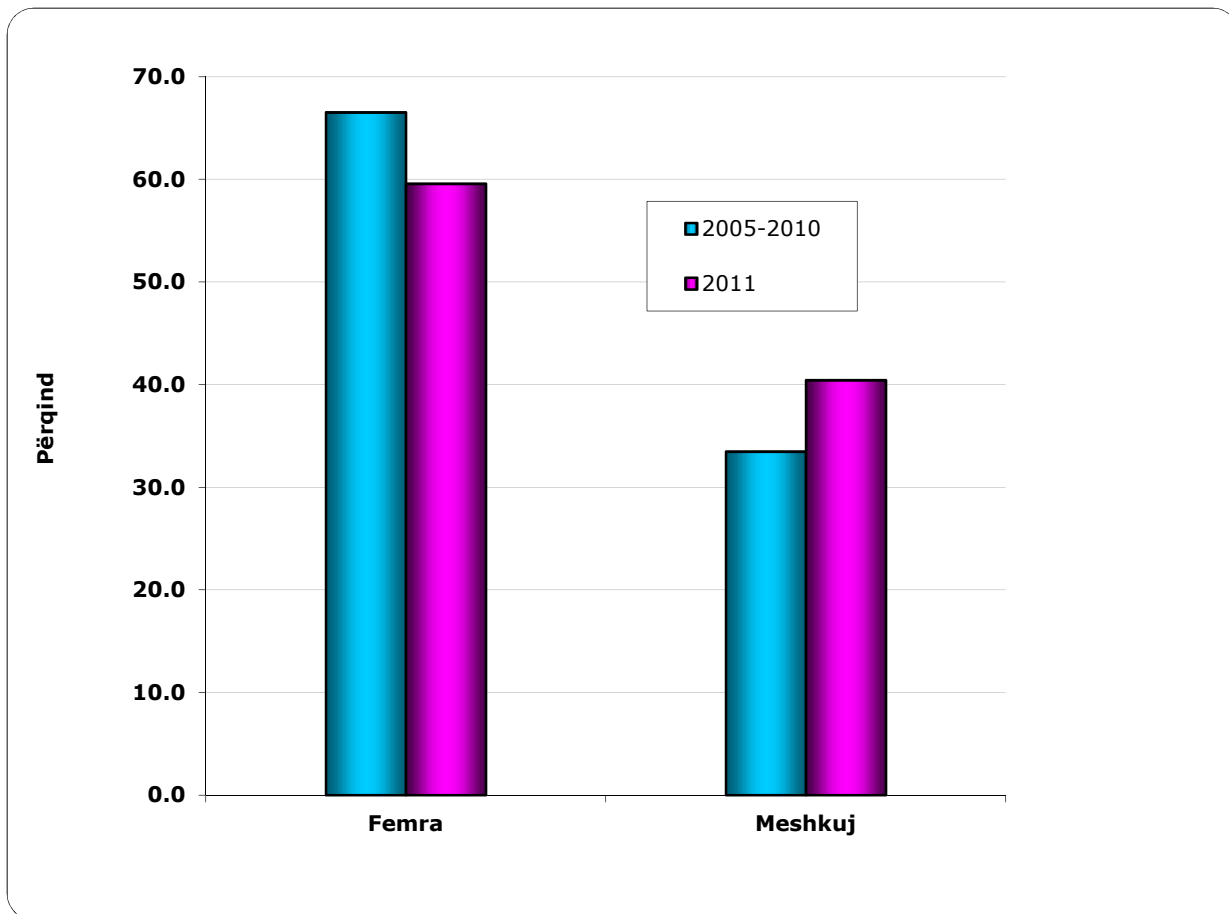
Struktura e klientëve sipas gjinisë 2011



60% të klientëve janë kliente të gjinisë femërore dhe 40% janë meshkuj.

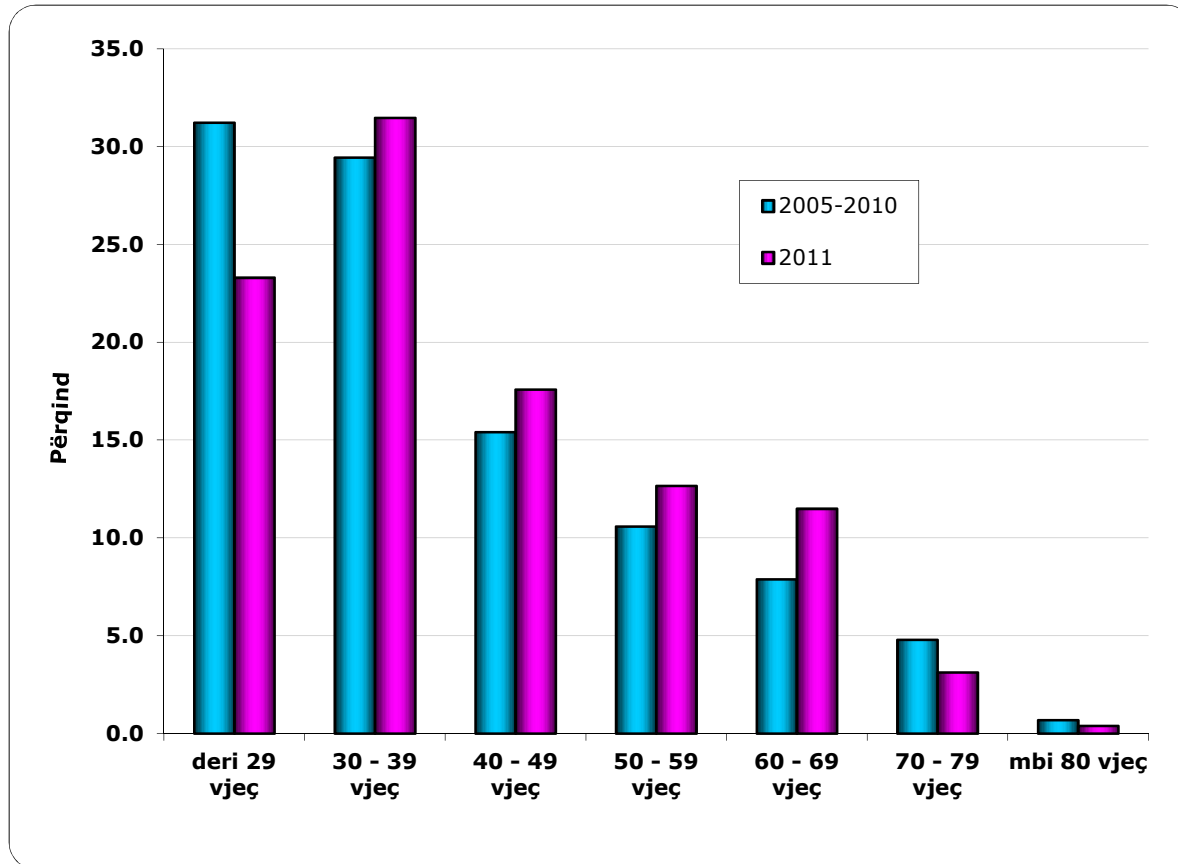
Numri i klientëve organizata është i pakonsiderueshëm.

Struktura e klientëve sipas gjinisë 2005-2010 dhe 2011



Në vitin 2011, në krahasim me vitin 2010, ndryshimi ndërmjet klientëve gra dhe burra është ulur, por edhe në 2011 dominojnë gratë, me të njëjtën përqindja, afërsisht 56% gra dhe 43% burra

Struktura e klientëve sipas moshës 2005-2010 dhe 2011

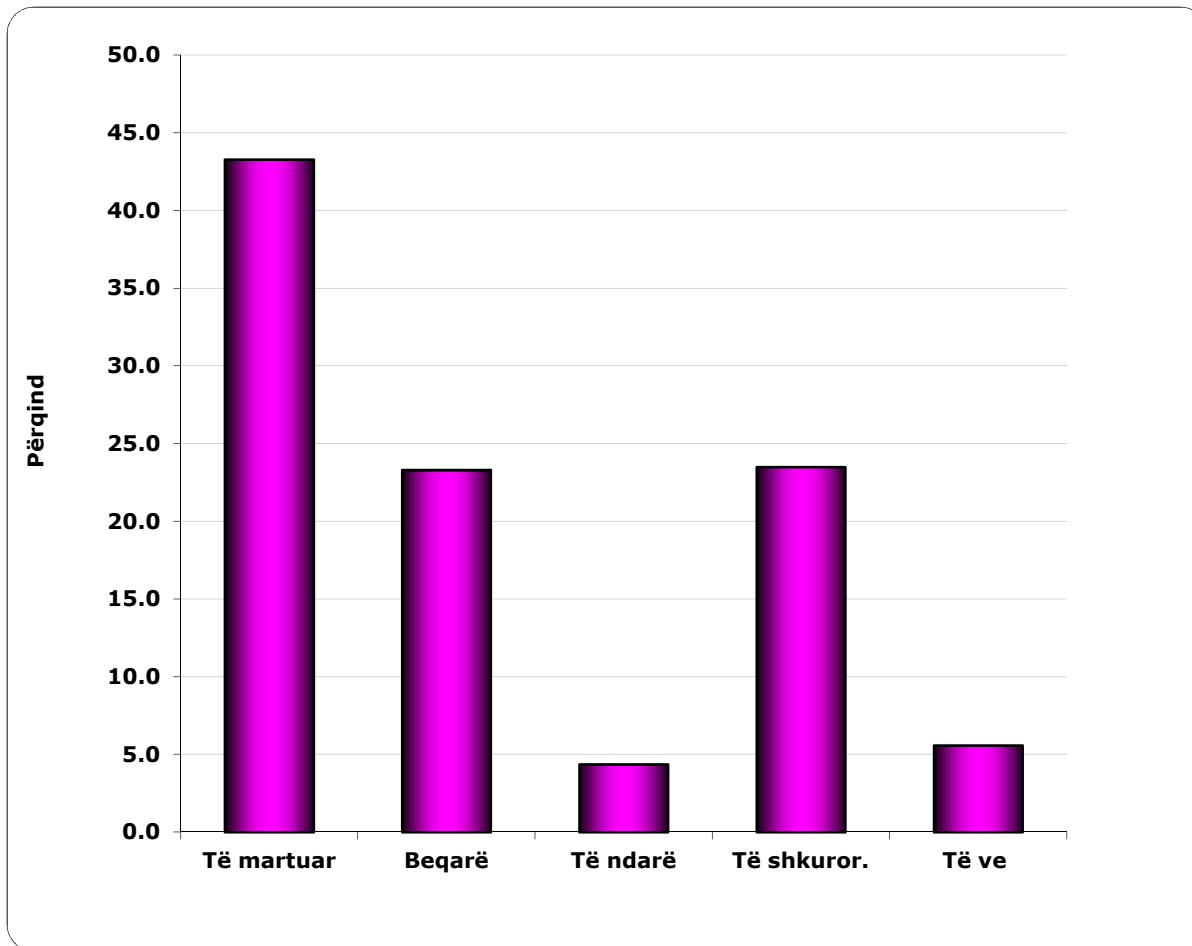


Në vitin 2011 predominojnë klientët e grup moshës 30-40 vjeç, që janë në përgjithësi nga familje me fëmijë të vegjël.

Eshtë jo i vogël edhe numri i klientëve të grupmoshës deri 29 vjeç.

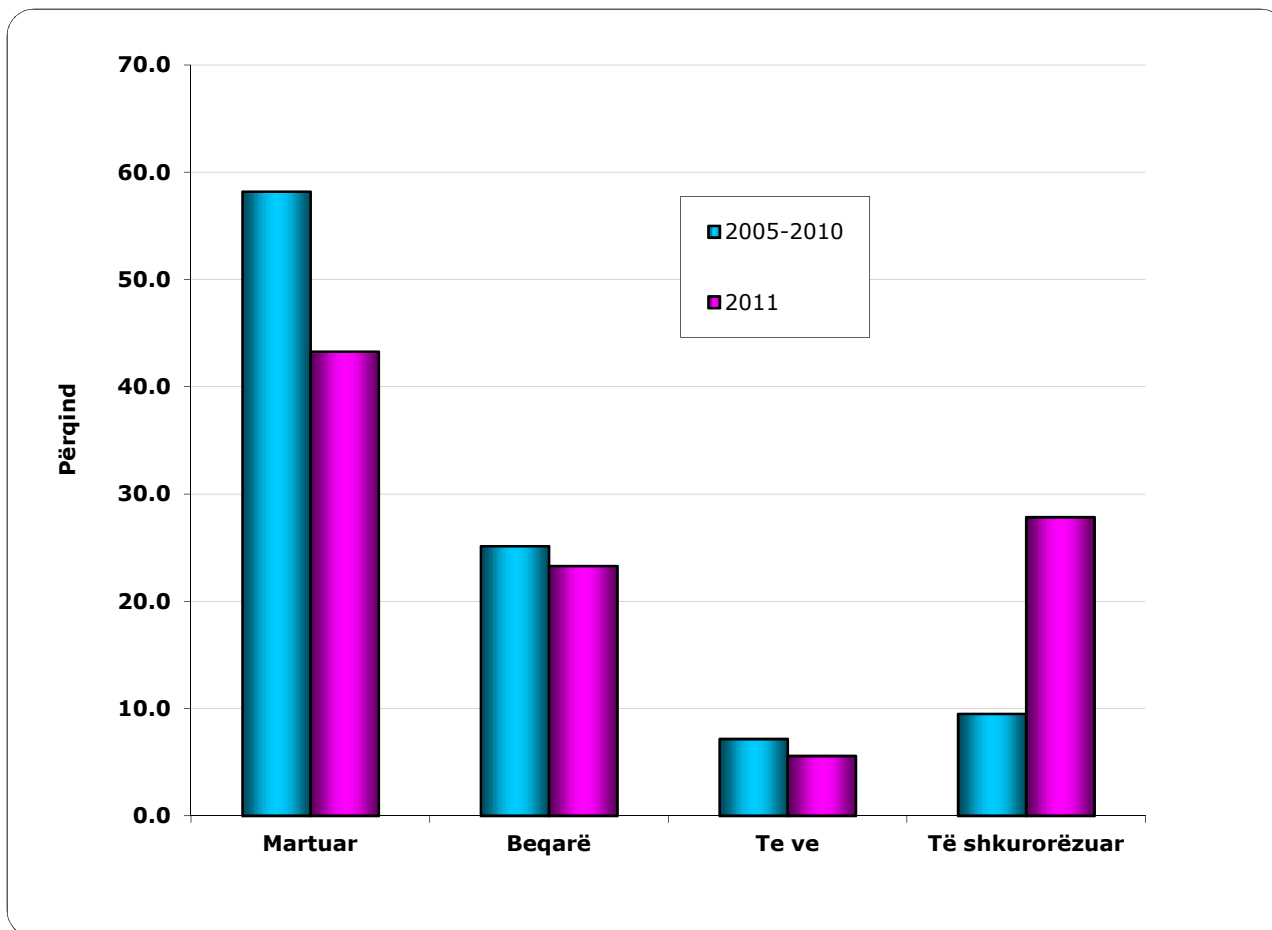
Në vitin 2011 ka rritje të klientëve të moshuar, pa të ardhura të grupmoshës 60 – 69 vjeç.

Struktura e klientëve sipas gjëndjes civile 2011



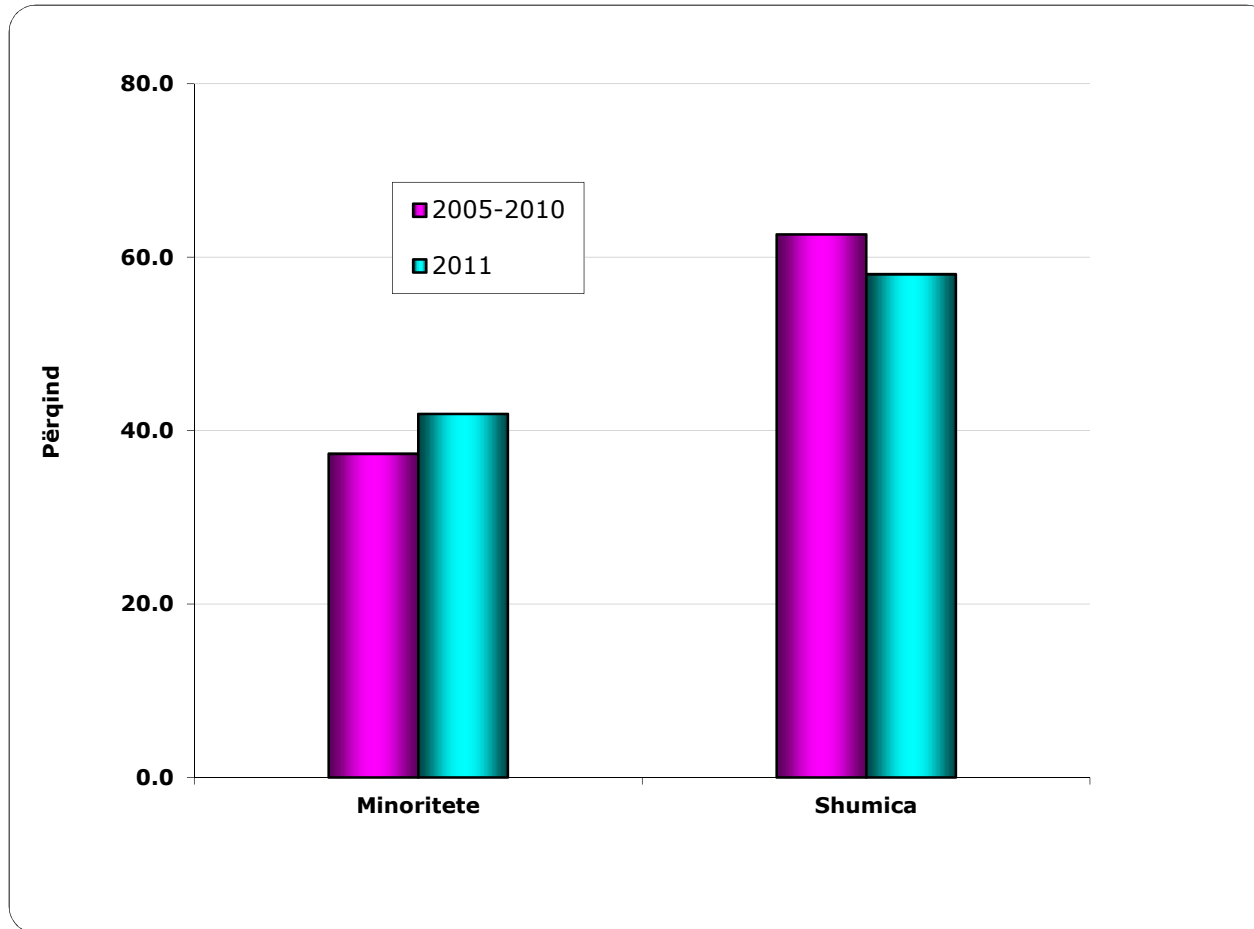
Vërehet se në vitin 2011 ka rritje të familjeve të dala nga zgjidhje, pra familje që kanë nevojë për më tepër përkrahje.

Struktura e klientëve sipas gjendjes civile 2005-2010 dhe 2011



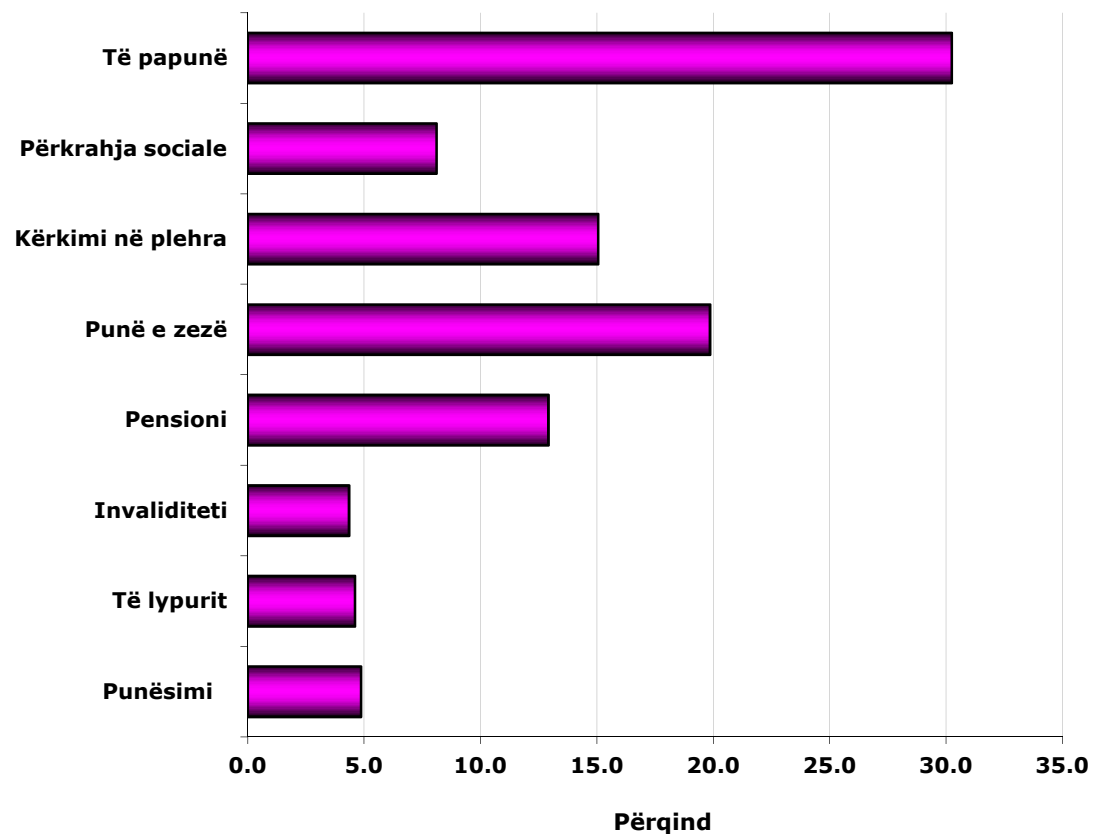
Në vitin 2011 karhasuar me periudhën 2005 – 2010 numri i familjeve të shkurorëzuara është më i madh dhe pothuajse është trefishuar.

Struktura e klientëve sipas përbërjes 2005-2010 dhe 2011



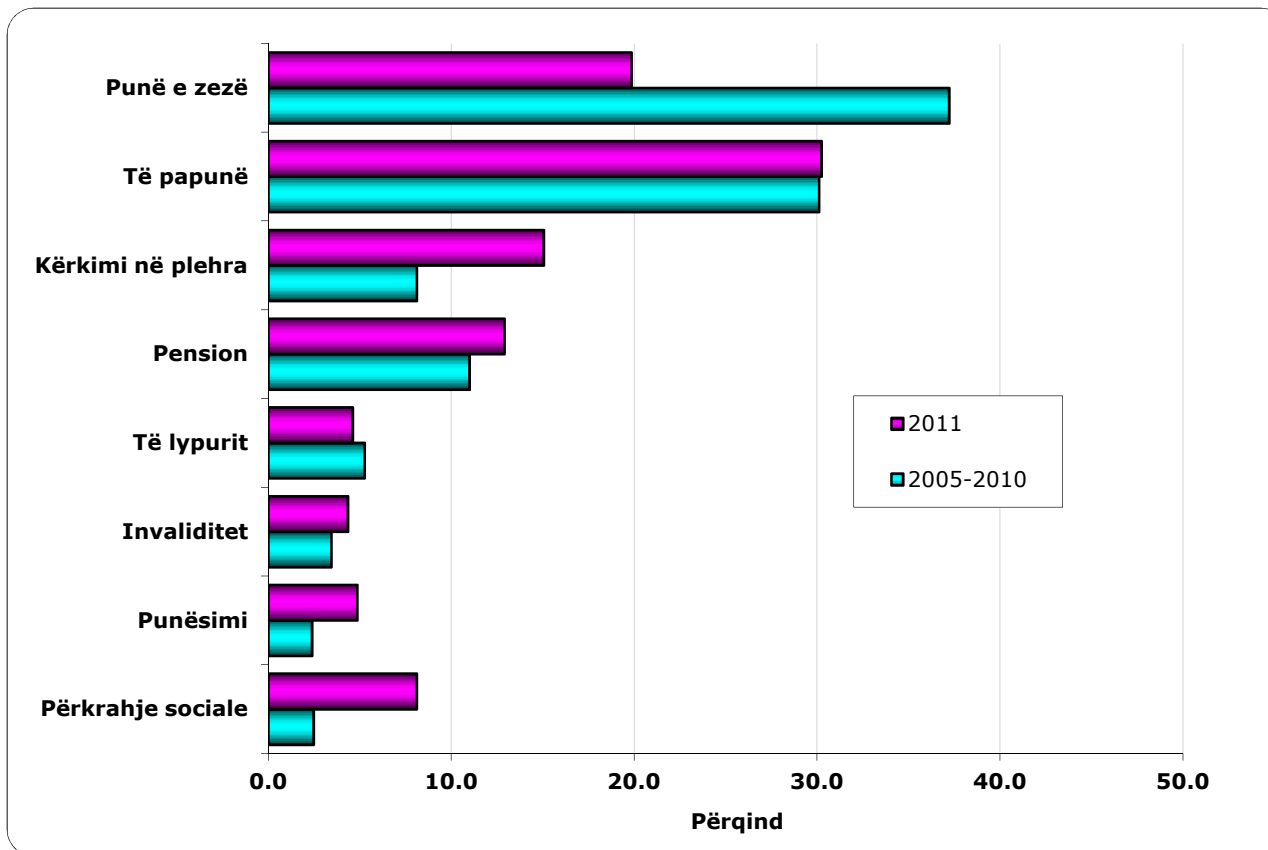
Në vitin 2011 ka një
ulje të lehtë të
numrit të klientëve
nga pakicat

Struktura e burimit të të ardhurave 2011



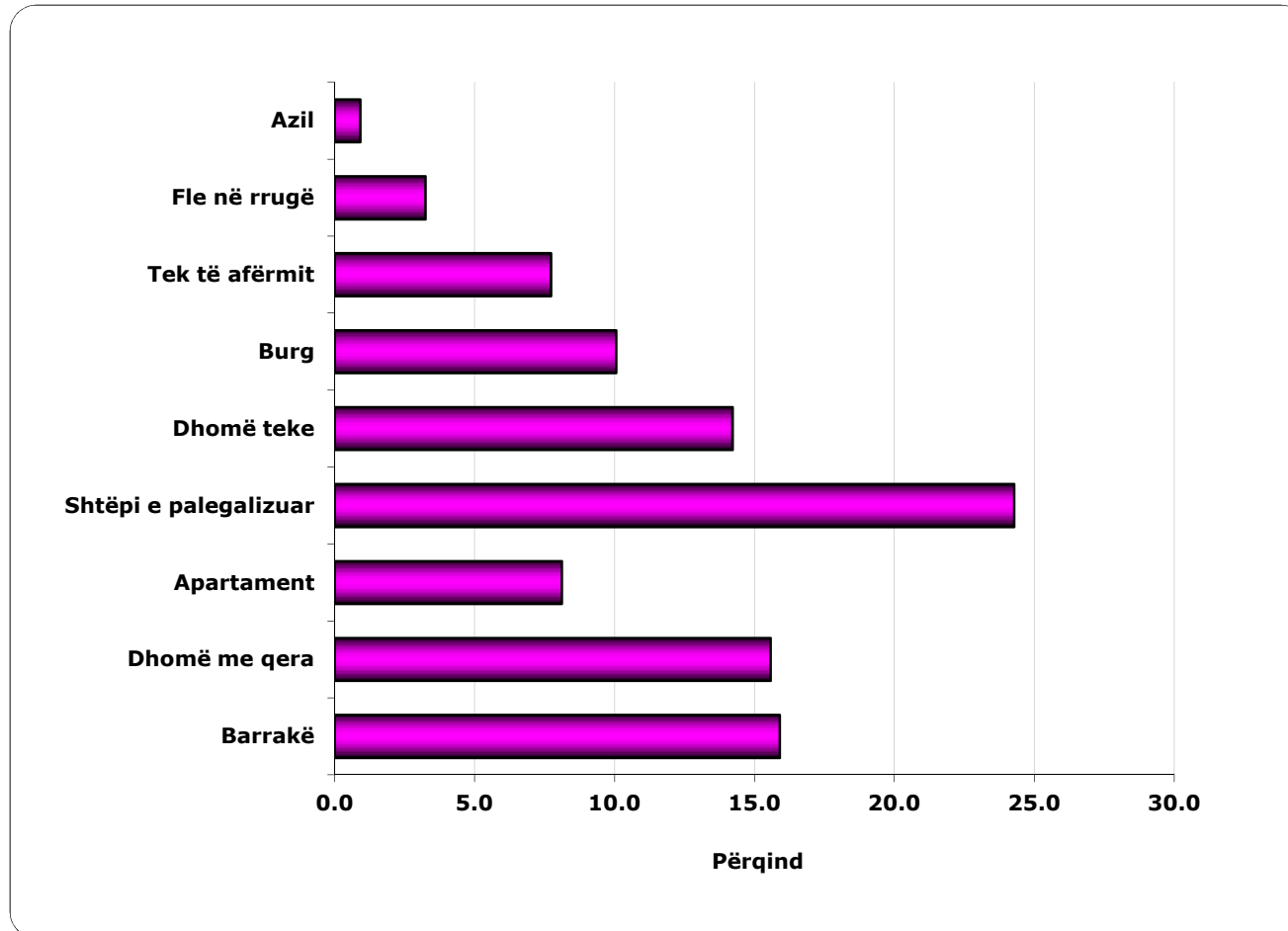
Vërehet se në vitin 2011 është rritur pesha e klientëve të papunë, pensionistë dhe me aftësi të kufizuar

Struktura e burimit të të ardhurave 2005-2010 dhe 2011



Vërehet se në vitin 2011 është rritur numri i klientëve të cilët përfitojnë përkraje sociale dhe është ulur numri i klientëve të papunë dhe që punojnë në punë informale.

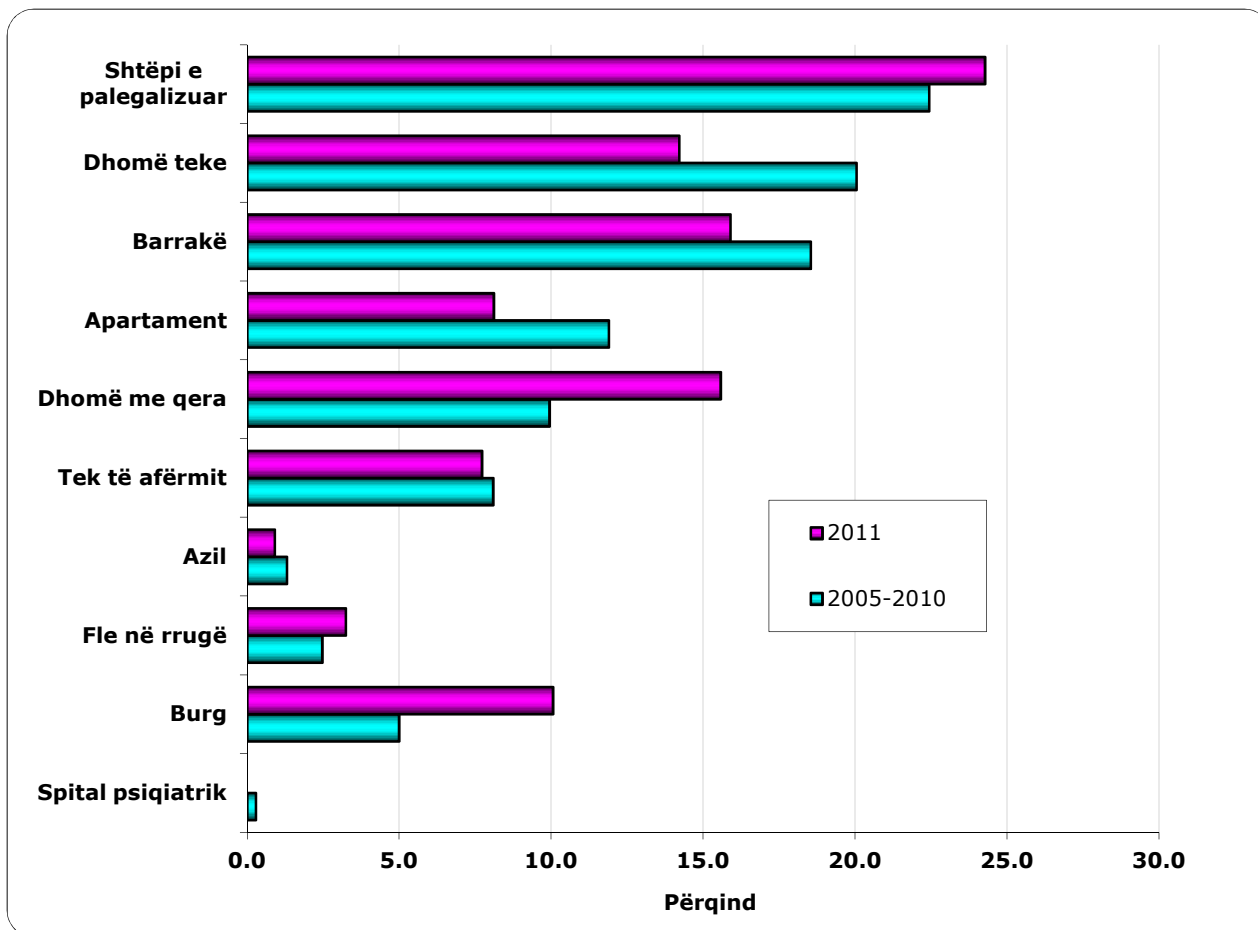
Struktura e kushteve të banimit 2011



Predominojnë klientët që jetojnë në barraka dhe në dhoma me qira.

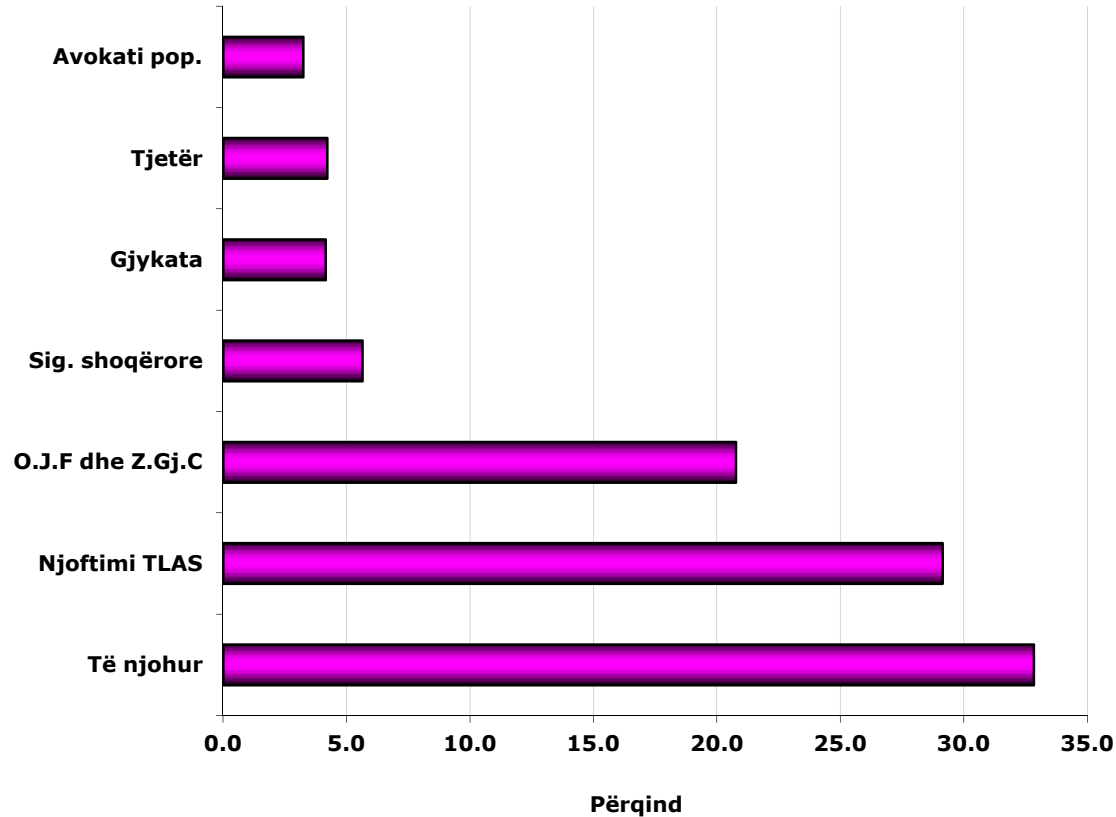
Eshtë ulur numri i klientëve të cilët jetojnë në rrugë dhe të pastrehë

Struktura e kushteve të banimit 2005-2010 dhe 2011



Në vitin 2011 është rritur numri i klientëve të cilët banojnë në banesa të palegalizuara ose vuajnë dënimet në burg dhe është rritur numri i atyre që jetojnë në barraka dhe në dhoma me qira.

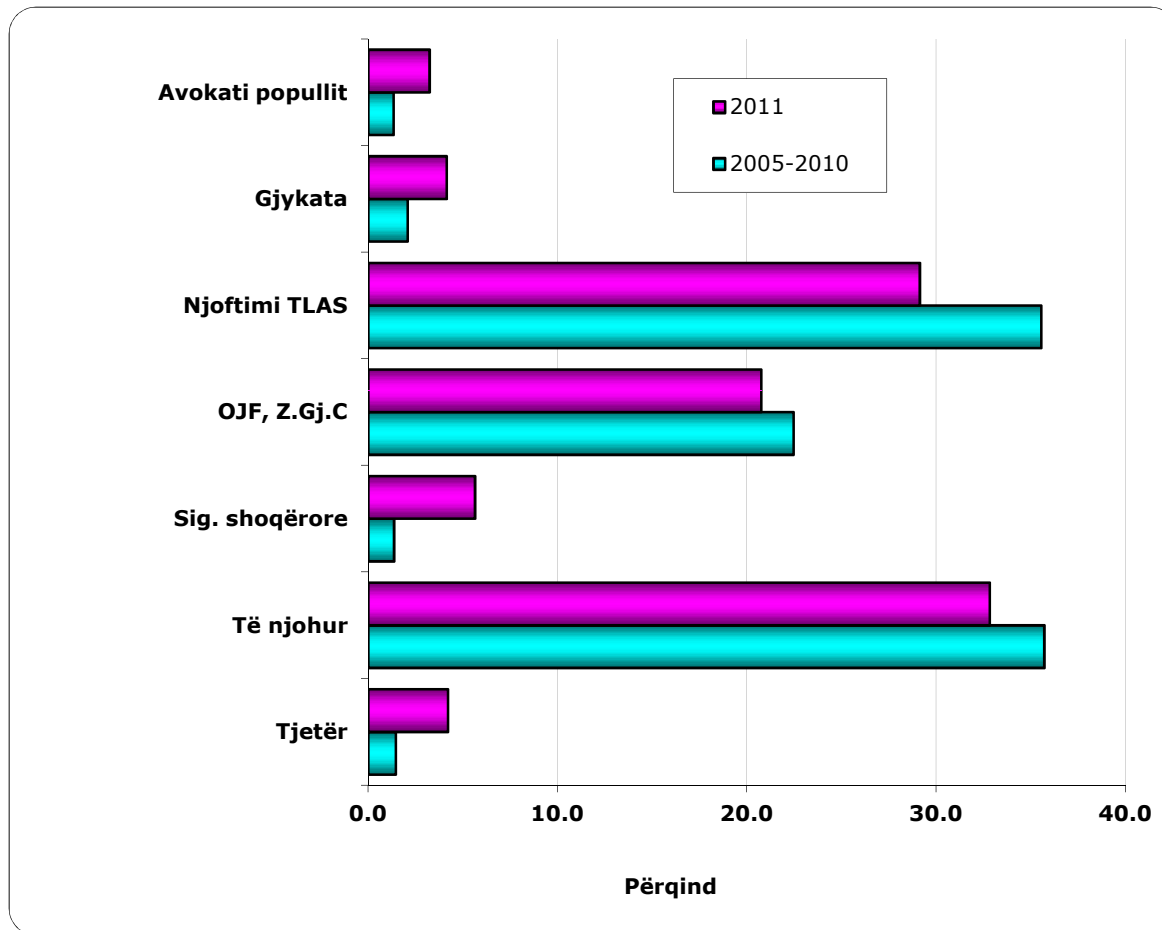
Burimi për të mësuar ekzistencën e TLAS 2011



Në vitin 2011 pjesa më e madhe e klientëve të TLAS (rreth 33%) kanë marrë njohuri për ekzistencën e TLAS nga të njohur.

Gjithashtu, edhe publikimet dhe njoftimet e TLAS zënë një vend të konsiderueshëm.

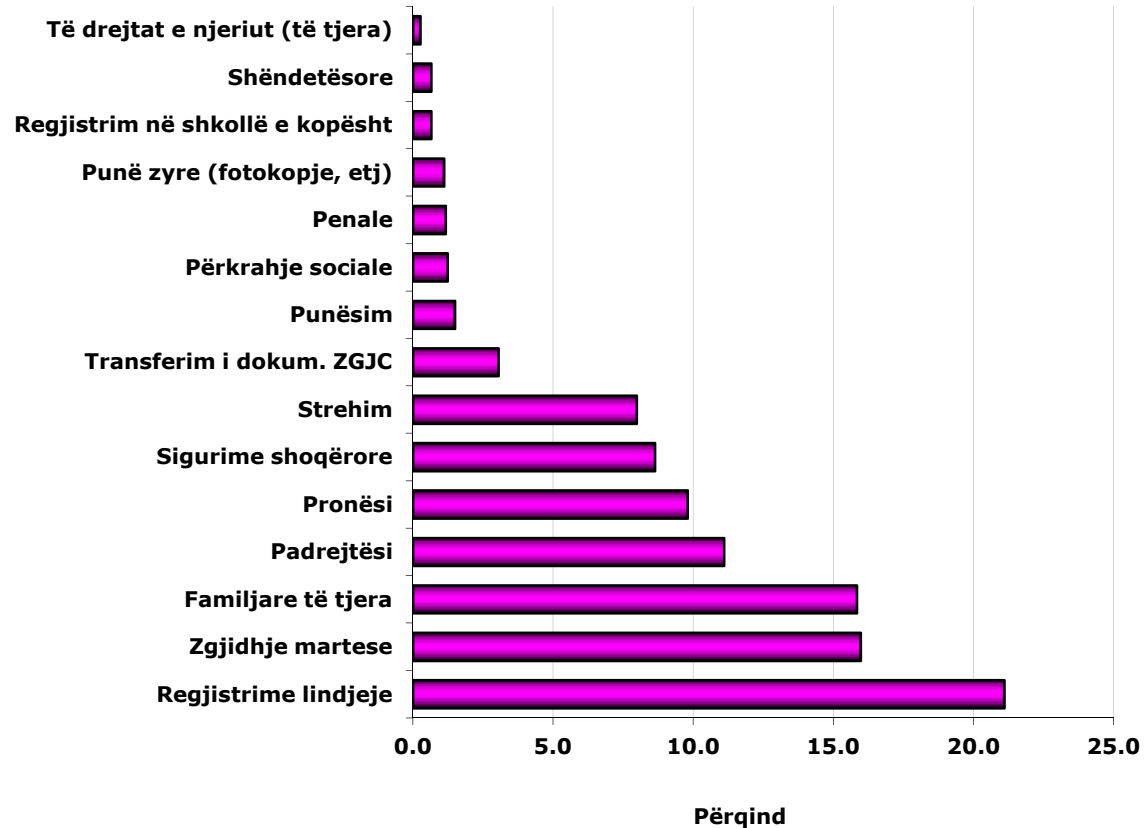
Burimi për të mësuar ekzistencën e TLAS 2005-2010 dhe 2011



Në vitin 2011 është rritur numri i “institucioneve të sigurimeve shoqërore” si burim i informacionit për ekzistencën e TLAS.

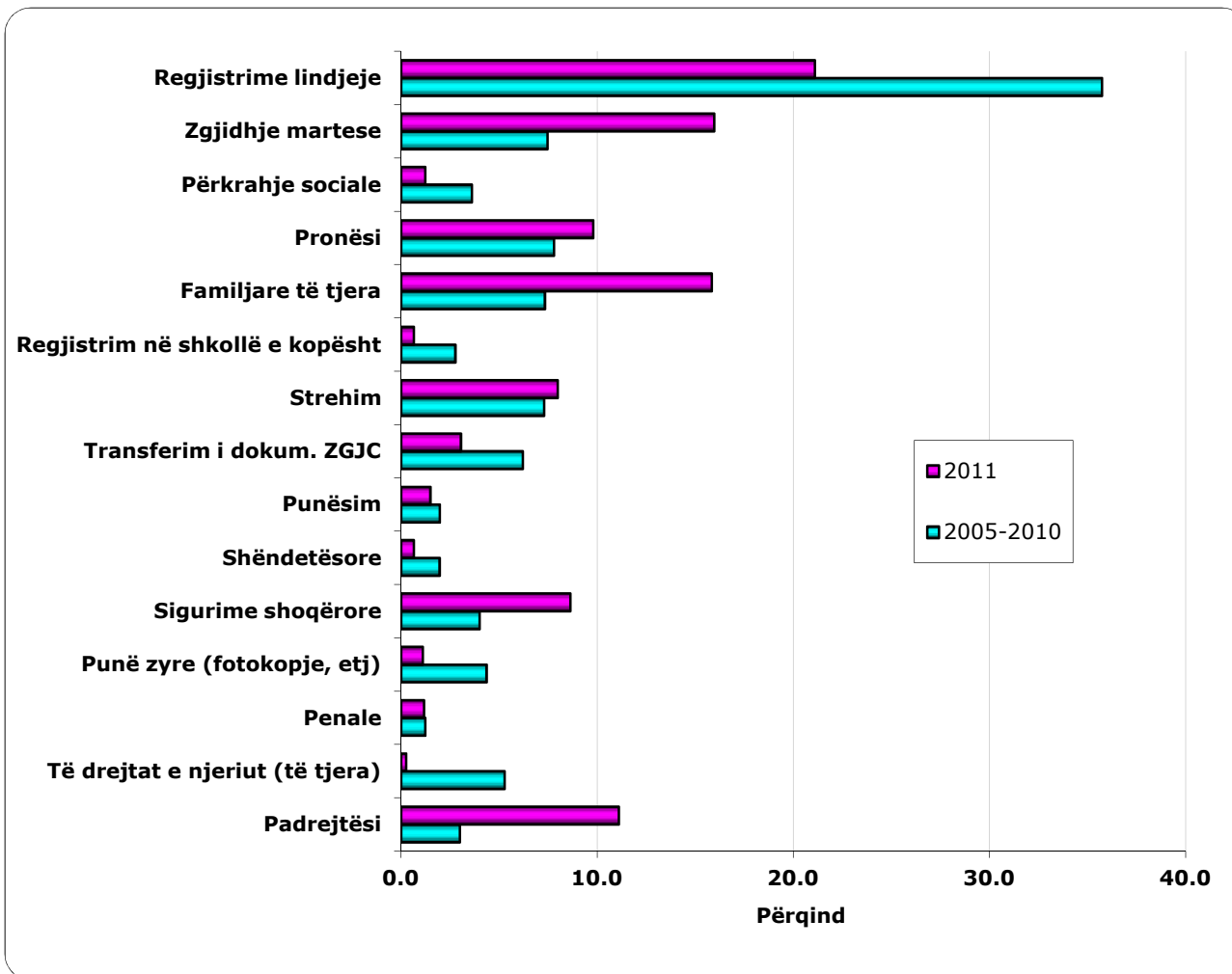
Gjithashtu, një rritje të ndjeshme ka edhe rekomandimi nga oranzizata dhe institucione të tjera

Struktura e problemeve të ndjekura nga TLAS 2011



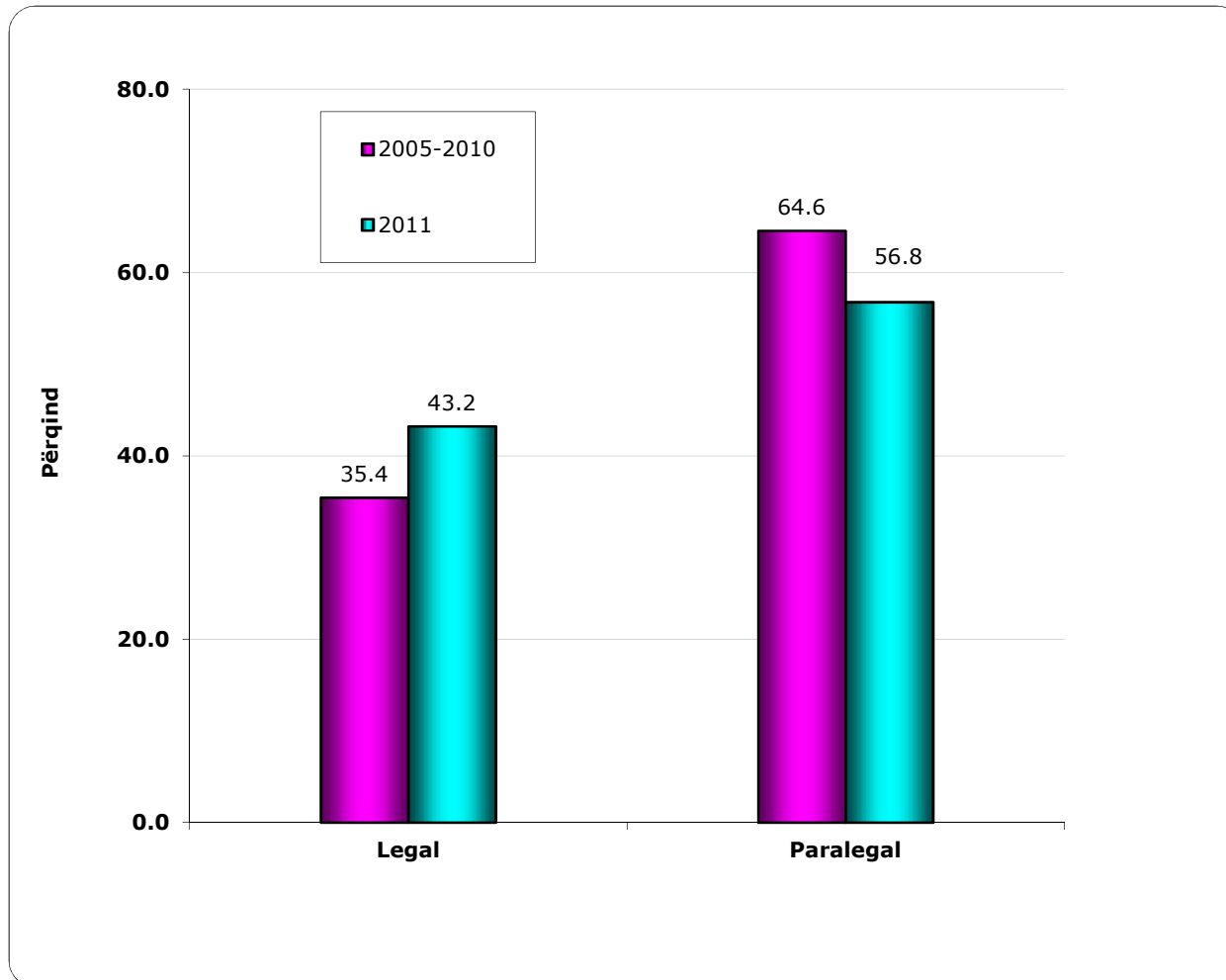
Në vitin 2011, regjistrimet e lindjeve zënë përqindjen më të madhe të rasteve të ndjekura nga TLAS (22%), pasuar nga çështjet e tjera familjare.

Struktura e problemeve të ndjekura nga TLAS 2005-2010 dhe 2011



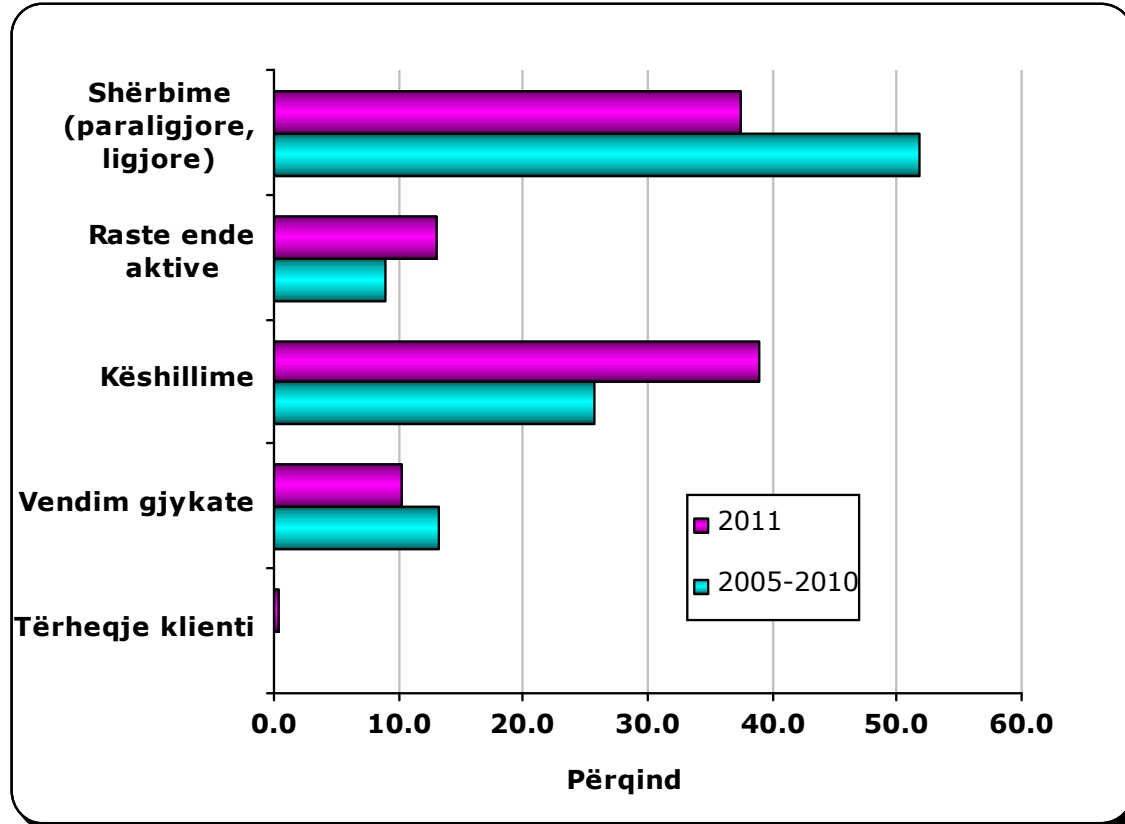
Në vitin 2011 ka një ulje të numrit të rasteve për regjistrim lindjeje, krahasuar me periudhën 2005 – 2010 dhe rritje të ndjeshme të rasteve të trajtimit të padrejtë, të sigurimeve shoqërore dhe çështjeve familjare.

Struktura e rasteve aktive 2005-2010 dhe 2011



Ndër rastet e mbetura aktive, në vitin 2011, 43.2% janë rastet që ndiqen me gjykata dhe janë të shërbimit paraligjor 56.8%

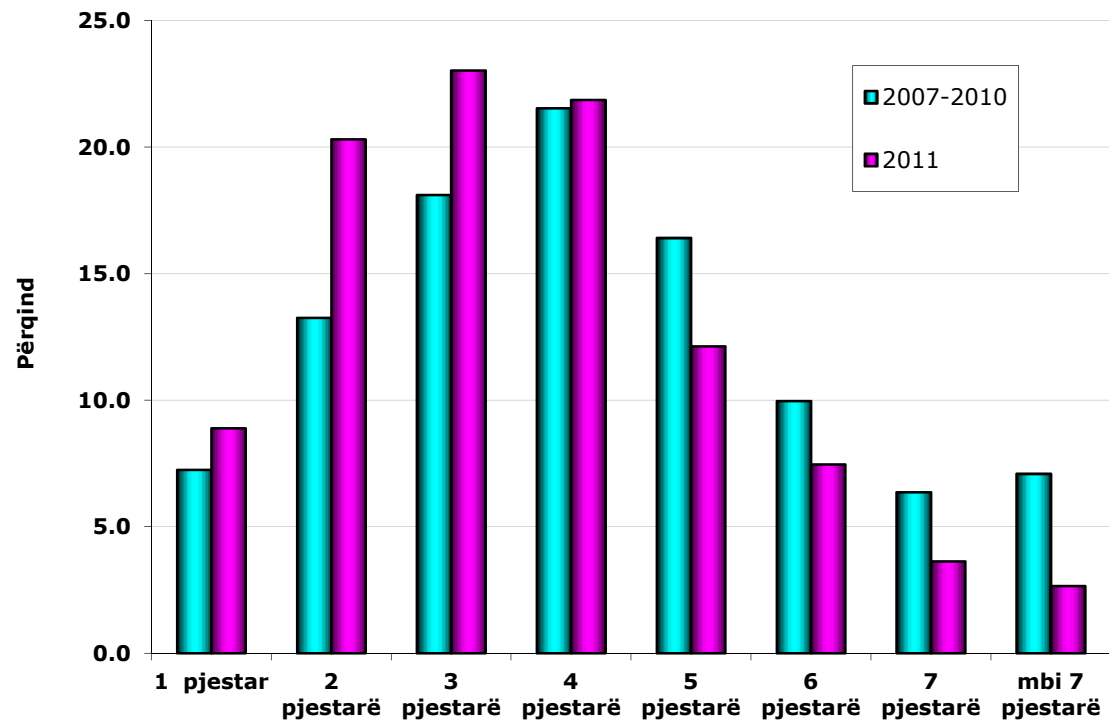
Struktura e rasteve sipas ecurisë 2005-2010 dhe 2011



Në vitin 2011 është rritur numri i rasteve të zgjidhura me këshillime.

Rastet ligjore të ndjekura nga avokatët e TLAS, kanë përfunduar të gjitha me vendime gjykatash, të fituara nga klientët

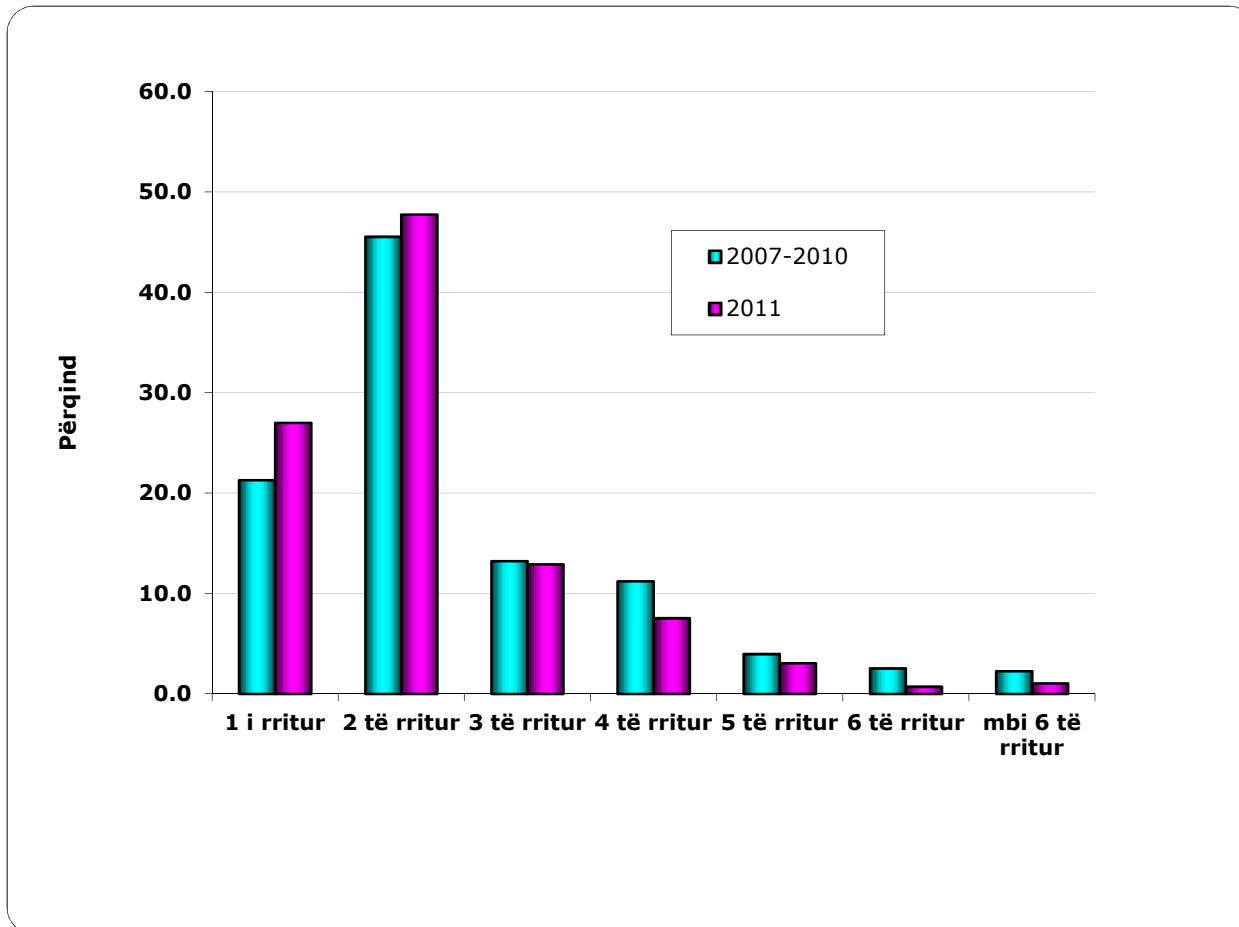
Struktura e familjeve sipas madhësisë 2007-2010 dhe 2011



Në vitin 2011 është rritur numri i familjeve me 3 pjesëtarë dhe 2 pjesëtarë dhe ka rënie të numrit të familjeve me 6, 7 dhe mbi 7 pjesëtarë.

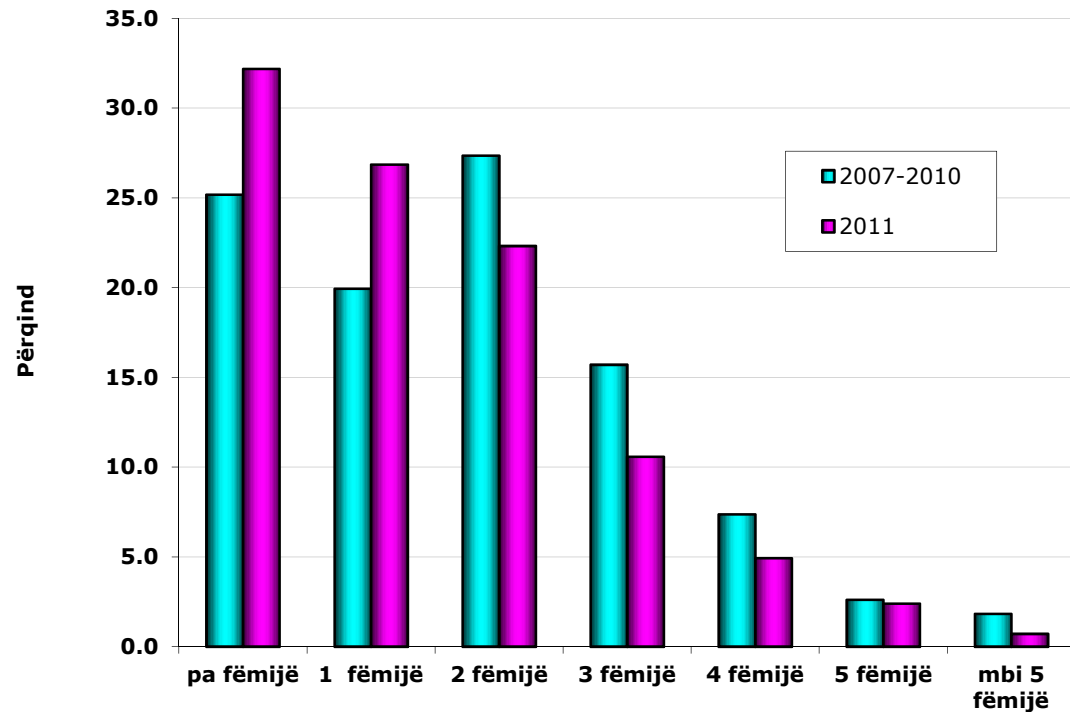
Struktura e familjeve sipas sipas numërit të të rriturve

2007-2010 dhe 2011



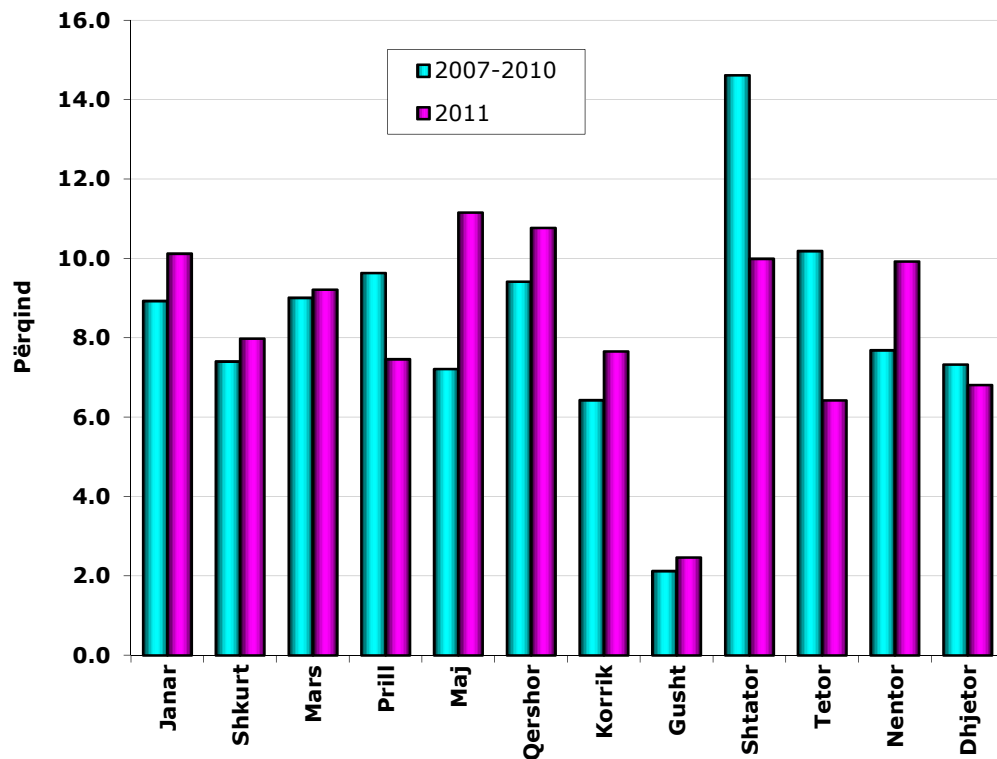
Edhe në vitin 2011 mbizotërojnë familjet me dy pjesarë të rritur si dhe është rritur lehtësish numri i familjeve me 1 pjesëtar të rritur.

Struktura e familjeve sipas numërit të fëmijëve 2007-2010 dhe 2011



Në vitin 2010 mbizotërojnë familjet pa fëmijë si dhe familjet me një fëmijë.

Ecuria e regjistrimit të klienteve sipas muajve 2007-2010 dhe 2011



Në vitin 2011 krahasuar me periudhën 2007 – 2010 është rritur numri i regjistrimeve në muajt Maj dhe Nëntor shtator dhe është ulur numri i regjistrimeve në muajin shtator.